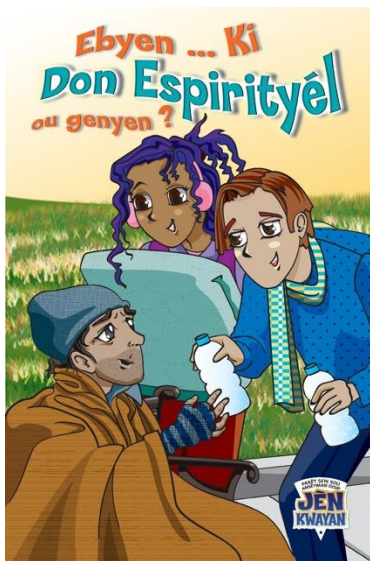




# Ebyen. . . Ki don espiyèl ou genyen? Gid Lidè a

por Andy Ervin

SERI ANSEYMAN DISIP JÈN KWAYAN AN



## Ebyen. . . Ki don espiyèl ou genyen? Gid Lidè a

**Lekriti:** "Se Bondye ki fè nou. Nan Jezi Kris li te kreye nou pou nou ka fè anpil bon zèv nan lavi nou, dapre sa li te pare davans pou nou fè" (Efezyen 2:10).

**Objektif:** Objektif pou Gid Lidè sa a se pou ba ou resous debaz yo pou w' kreye yon anviwònman aprantisaj pou ede timoun yo dekouvri don inik yo ak kapasite ki kapab itilize pou sèvi Seyè a ak lòt moun. Li te fèt pou yo itilize ansanm ak ti liv elèv la ki gen pou tit, "*Ebyen. . . Ki don espiyèl ou genyen?*"

### Lis Resous yo

- Bib la
- Gid Lidè
- Ebyen. . . Ki sa ki kado espiyèl pa w yo? Feyè elèv la (youn pou chak ti moun)
- Ebyen . . . Ki sa ki kado espiyèl pa w yo? Gid pou Paran yo (enkli Gid Lidè sa a. Youn pou chak fanmi)
- Plim ak kreyon
- Glas ala men
- Tablo blan oubyen katon sèk a efase oswa makèregilye 8 oswa "pa 11" (21.25 x 27,5 cm.)
- Lèt F, O, R, M, E
- Lèt pou paran yo (lèt ki nan anvlòp la) gwo fèy nwa oswa twal
- Sizo
- Gwo woulo papye konstriksyon, jounal oswa gwo tablo anons yo)
- Konntenè (sak, bwat, chapo, oswa bòl)
- Yon lavi ak objektif ekri pa Rick's Warren.

## Kisa don espiyèl yo ye epi kisa yo vle di pou Sèvis kretyen an?

### *Yon nòt sou sèvi*

Pandan w'ap li Bib la èske w' ou jwenn yon pasaj konsènan ki laj kretyen yo dwe genyen anvan pou yo sèvi? Natirèlman non! Kisa ou jwenn se yon pasaj ki ban nou objektif pou n anseye timoun yo sou sèvi lòt moun ak lè yo sèvi avèk don espiyèl sa yo ke Bondye bay: "Jezi t'ap devlope, li te vin gen plis lespri toujou, li t'ap ajè yon jan ki te fè ni Bondye ni lèzòm plèzi" (Lik 2:52).

Vèsè bibliik sa a kominike klèman ke timoun yo gen anpil valè nan wayòm Bondye a kòm pi gran manm fanmi yo. Timoun ki vin kwayan yo gen yon opòtinite enkwayab pou yo fè enpak epi transfòmasyon kay kote y'ap viv la, lekòl, ak mond lan nan sèvi lòt moun, epi pa jis konsantre sou tèt yo.

Ti etid toukout sa a sou don espiyèl yo te fèt ak anpil atansyon epi lapriyè pou timoun yo, 1) konnen yo se yon kreyasyon inik pou Bondye, 2) konprann ke yo gen don espesyal ak kapasite, epi yo te

## **Kouman yo itilize gid sa a:**

Leson sa yo kapab bay youn pa youn, oswa pou yon klas. Gid sa a prepare pou ede moun k'ap anseye / antrene yon klas disip, men w' ka adapte si leson yo t'ap anseye youn pa youn.

Prepare w' anvan nan lapriyè sou direksyon klas sa a ki se don esprityèl yo, li gid lidè sa a, epi apre sa a fè aktivite yo sijere yo. Sa a pral ede w' prepare pou eksperyans nan ansèyman, epi prepare w' pou nenpòt kesyon ki kapab sòlve lè w'ap kondwi timoun yo atravè klas don esprityèl yo pou ede chak timoun yo dekouvri inik F.Ò.M. li.

Fè kèk kopi ke w'ap gen bezwen (pou timoun yo ak fanmi yo). Gade kèk definisyon epi reponn kèk kesyon ke ou pral mande lè w'ap sèvi avèk pawòl ak sitiyasyon pèsònèl ou.

Kreye yon anviwònman ki ouvè. Kite timoun yo poze nenpòt kesyon yo ka genyen osijè de pwosesis ak eksperyans lè y'ap sèvi avèk don esprityèl yo nan sèvis Bondye ansanm ak lòt moun.

Si ou menm (profesè) ou pa pastè a, envite pastè a vin patisipe, pou pale ak timoun yo sou don esprityèl ak sèvis ak aplikasyon annedan kominote kwayan yo. Deside si ou pral anseye sa a nan yon sesyon oswa plizyè. Si ou chwazi fè sa nan plis pase yon sesyon, nou ta rekòmande w' pou koumansman ak ti liv la soti nan paj 1-4, apre sa, fè yon dezyèm sesyon soti nan paj 5-8 (diskite F.Ò.M. chak timoun), epi mete fen ak yon pwojè sèvis gwoup la.

Pran plezi! Sa ta kapab yon bagay ke ou jwi epi pasyone nan fè eksperyans ak timoun yo. Ou fè pati de yon evènman esprityèl enpòtan nan lavi timoun yo nan klas don esprityèl yo.

fèt pou yo sèvi Bondye, ak 3) ankouraje pou jwenn yon ministè nan kò kwayan yo pou yo adore avèk yo.

Se espwa otè sa a pou lidè a wè sa a kòm yon opòtinite pou sansibilize timoun ki kwè yo vin patisipe nan ministè a. Sa a kapab yon pòt pou timoun yo eksplòre travay Sentespri a nan lavi yo. Plis, eksperyans nan sèvi Bondye ak lòt moun kreye eksperyans pwisan ki pèmèt pou lafwa yo grandi epi gen matirite.

Otè sa a te koumanse sèvi nan laj 12 epi resevwa apèl nan ministè a nan sezon an pou sèvi kòm yon timoun. Nan lòt mo, sa ou investi nan eksperyans aprantisaj sa a pral gen anpil ak gwo rezilta nan lane ki gen pou vini atravè lavi yo ka fè yo grandi ak sèvi nan Wayòm Bondye a. Ou se imaj vivan Kris la ak direksyon sèvitè timoun yo ke w'ap kondwi atravè etid sa a.

## **Poukisa timoun yo ta dwe aprann sèvi Jezi?**

Bondye, Papa a, te chwazi voye Pitit Gason l' lan sou tè a kòm mwayen pou delivre limanite. Se te nan mond sa a ke Jezi te demontre sèvis pou Bondye. Malgre feblès moun ak andikap fizik, Kris la te bay yon modèl sèvis ak limanite li a pou nou pou ke nou ta kapab wè enpòtans. Timoun yo toujou ekspozè a yon kilti ki di "sèvi mwen" olye de "sèvi lòt moun." Si timoun yo kapte konsèp sa a "sèvi lòt moun" pandan yo jèn nan, y'ap gen plis chans pou yo rete ap sèvi pou tout lavi nan Wayòm Bondye a.

Yon lòt fason pou nou wè sa se ke sèvi nan ministè a ban nou yon chans pou nou mezire devlopman esprityèl timoun nou yo. Youn nan fason ke nou pral wè fwi a nan lafwa yo se nan travay y'ap fè sèvis yo. Lè timoun yo rive jwenn eleman nan wo nivo nan devlopman yo y'ap kapab pataje resipwòkman ak lòt timoun parèy yo, ak granmoun yo tou. Yon kantite de otoestim kapab rive detwi nan opòtinite bay sèvis byen bonè lè yo jwenn epi dekouvri itilize don esprityèl yo. Mesaj ke nou espere ou pral pataje nan kominote legliz ou a se. . . "Kite timoun yo sèvi!"

## **Poukisa li ta dwe Ebyen. . . Ki don esprityèl ou genyen? ti liv elèv yo ak lòt resous yo itilize?**

Si w'ap tann timoun yo "jwenn li" lè sa a ou dwe sèvi ak bon materyèl yo. Ti liv sa a te fèt pou timoun ki gen laj elemantè pou yo panse osijè de kilès yo ye "nan Kris la" ak konbyen plèzi sa genyen lè w'ap sèvi Bondye ak lòt moun ak don inik esprityèl yo, pasyon yo oswa dezi nan kè yo, kapasite yo, pèsonalite moun yo, ak eksperyans

Asire ou ke ou konprann pozisyon doktrinal w'ap itilize nan don espiyèl pou legliz w'ap atende a. Pale ak pastè ou la. Poze kèk kesyon ke ou genyen epi prepare w' pou w' reponn kesyon timoun ou pral anseye yo.

Enprime epi voye yon kopilèt la bay paran yo nan fen dokiman sa.

yo. Sa a yo se tout fason ke Bondye prepare pèp li a pou sèvis. Konsa, sèvi ak ti liv la epi pran plezi ak li. Ou dwe kreyatif, epi fè sa anpil nan yon tan pataj jan ou kapab.

### **Yon Pawòl Sou don espiyèl yo**

Nan etid sa a ou pral entwodwi timoun ki nan laj elemantè yo konsèp don espiyèl. Nou te enkli nan fen gid sa a yon don espiyèl yo yon egzamen brèf pou itilize avèk timoun yo. Epitou, gen plizyè envantè don espiyèl yo ki disponib nan Piblikatè kretyen yo. Fè atansyon pou w pa sèvi ak youn ki twò long ki kapab fè timoun yo dekouraje. Itilize envantè ki senp epi pèmèt yo wè ke don espiyèl yo se pa règ oswa limit nan ministè. . . yo te senpleman youn nan senk bagay yo ki fè yo inik.

Konsa, nan lòt mo, anseye sou don espiyèl yo men pa "sichaje" sou yo. Ede timoun yo konprann ke Bondye te fè tout pati yo de kimoun yo ye nan li nan lòd pou yo sèvi l' ak lòt moun atravè don espiyèl yo.

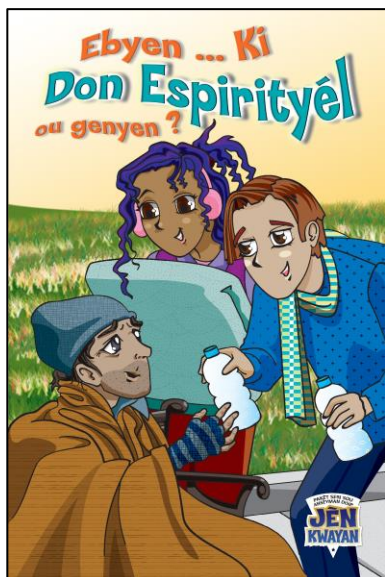
Sonje ke tout kwayan gen pou pipiti yon don espiyèl, epi don espiyèl sa a se pa menm bagay ak fwi Lespri Bondye a ki idantifye nan Galat 5: 22-23. Kèk don espiyèl ki fè pati lis la pral bay jiska 20 kalite don diferan ki mansyone la. Gen kèk k'ap gen lis de 8-9. Nou te mete 12 ki sanble pi byen adapte pou timoun yo. Sa ta yon bon lide pou ou pou w li 1 Korentyen 12, 1 Korentyen 14, ak Women 12: 6-8 jan ou koumanse prepare a.

### **Pasaj bibliik osijè de sèvi Jezi:**

Li pasaj sa yo pandan w'ap prepare w la. Apre sa, li yo ak timoun yo tou.

|                   |                 |                    |
|-------------------|-----------------|--------------------|
| - Efezyen 2:10    | -Sòm 139: 14-16 | -1 Korentyen 12: 1 |
| -1 Korent 12: 4-7 | -Women 12: 6-8  | -Matye 25:23       |

Ou pral bezwen yon tablo blan ak chifon sèch pou efase avèk makè oswa fèy papye tablo afich pou diskisyon nan ti liv la nan paj 2 ak 3. Kolekte Bib pou timoun yo sèvi epi gen lèt yo koupe deyò bwat katon oswa tablo afich ki eple F.Ò.M.



## Nòt:

# LESON AN

## Entwodiksyon

Si ou pa t' deja fè sa, bay chak timoun k'ap patisipe yon kopi ti liv la, Ebyen. . . Ki don espirityèl ou genyen? Di yo konsa, Jodi a nou pral travay ansanm pou dekouvri kijan yo sèvi Jezi ansanm ak lòt moun. Sa a se yon fason espesyal ke nou kapab swiv plan Bondye pou lavi nou. Pati ki pi bèl la se ke nou chak pral gen yon fason inik pou n' ede ak sèvi lòt moun atravè sèvis don espirityèl nou yo, sa ki pi enpòtan pou ou se, kapasite, pèsonalite, ak eksperyans ke Bondye te ban nou.

## Èske w' konnen yon moun tankou?

Paj 2 nan *Ebyen ... Ki don espirityèl ou genyen?*

Di yo konsa, **reflechi sou yon evènman espò ki sot pase ou te patisipe, wè sou televizyon, oswa koute. Ki kèk nan bagay jwè yo te fè nan lòd pou yo te genyen jwèt la?** (Bay tan pou repons.

Repons yo ap diferan.) Ankouraje timoun yo reflechi sou wòl ke chak jwè te genyen. Si w' pa resevwa okenn repons sijere, fè yo reflechi sou sa chak jwè bezwen pou konsantre yo. (Repons ki posib: Pozisyon an, pati a, travay la, oswa sa jwè a sipoze fè pou ede ekip la genyen)

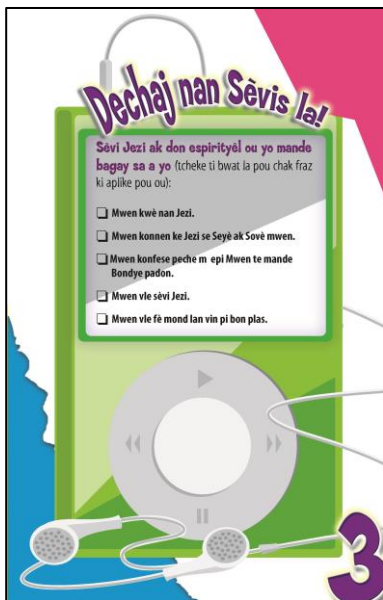
Sou tablo blan an oswa tablo afich la, ekri repons yo. Fè yon lis repons sa yo pou referans.

Di yo konsa, **Kounye a, kisa ou panse ki ta rive si jwè ekip espò sa pa t' fè youn nan bagay sa yo nou mete nan lis la?** (Repons yo ap diferan men yo ta dwe konsantre sou bagay sa yo tankou pèdi jwèt la, kouri frappe youn avèk lòt, fache, abandone, kreye yon dezòd, elatriye).

Kounye a, fè timoun yo al gade nan ti liv la nan paj 2. Envite chak timoun yo fè lekti pa relèv sou de moun yo kontre (Amber ak Grant). Mande, **Èske w' te janm santi tankou Amber? E pou Grant?** (Pran yon poz pou koute pataj timoun yo. Apre sa, pataje yon egzanp ki gen rapò ak lavi ou jan sa apwopriye.)

Li kesyon ki anba paj 2 a byen fò pou gwoup la, **kisa ou panse tou de nan jèn kwayan sa yo vle fè? (Sèvi Jezi) Ann jwenn kèk enfòmasyon itil sou sèvi Jezi.**





## Nòt:

## Dechaj sou sèvi a!

Paj 3 nan *Ebyen*. . . *Ki don espirityèl ou genyen?*

Fè timoun yo tounen atansyon yo nan paj 3 nan ti liv la. Ankouraje yo tcheke tout deklarasyon sa yo sou jwè mizik ki aplike yo. Ou ka vle li deklarasyon sa yo ansanm kòm yon gwoup pou ke chak timoun ka swiv ansanm epi chwazi avèk konfyans:

- ☐ Mwen se yon kwayan nan Jezi.
- ☐ Mwen konnen ke Jezi se Seyè ak Sovè mwen.
- ☐ Mwen te admèt peche m, mande l' padon Bondye a.
- ☐ Mwen vle sèvi Jezi.
- ☐ Mwen vle fè mond lan vin yon pi bon plas.

Di yo konsa, **Moun sa yo ki kwè nan Jezi, konnen l' kòm Seyè ak Sovè, epi ap viv pou fè Bondye plèzi, vle sèvi l' ak lòt moun, ede pou yo fè mond lan ak lòt moun viv lavi pi byen.**

Remak Lidè a: Si gen yon elèv nan sesyon an ki pa idantifye kòm yon kwayan, men ki demontre enterè pou l' aksepte Jezi kòm Seyè ak Sovè, w'ap bezwen ofri yon lapriyè pou sali yo. Swiv plan sa a A-K-R, ou pa bezwen pè pou w' sispann leson sa a epi pataje depi nan kè w' yon relasyon avèk Jezikri. Eksplike poukisa Li se Sovè ou. Ankouraje gwoup la tout antye pataje sou kijan Jezi pote chanjman.

- A-Admèt ou te peche. Sa vle di ou konnen ke ou te fè mal ak dezobeyi Bondye. Ou bezwen di Bondye sa ou te fè a, ke ou regrèt, epi w'ap sispann. (Li Women 3:23 ak 1 Jan 1: 9)
- K-Kwè Bondye renmen ou ki te voye Pitit li a, Jezi, pou delivre ou anba peche ou yo. Mande epi resevwa padon Bondye ap ofri ou. (Li Jan 3:16 ak Travay 16:31)
- R-Reklame Jezi kòm Sovè ak pi bon zanmi ou. Di yon moun sa Bondye te fè pou ou. Chwazi renmen Bondye epi swiv Jezi. (Li Jan 1:12 ak Women 10:13)

Sa a se yon egzanp sou yon lapriyè dirèk pou Sali a ou kapab lapriyè avèk timoun yo:

**Chè Bondye, Mèsi paske w' voye Pitit ou a, Jezi, pou mouri sou kwa a pou peche m' yo oswa bagay sa yo ki mal mwen te fè. Mwen admèt ke mwen te dezobeyi ou. Mwen vle chwazi viv jan ou anseye m pou m' viv la. Mwen kwè ak aksepte ke Ou te padonnen m'. Mwen renmen ou, Seyè, epi mande w' pou Ou ta vin Sovè ak pi bon zanmi mwen. Mwen pwomèt chwazi renmen epi swiv ou. Mèsi Bondye, pou lanmou ak padon ou. Nan non Jezi, Amèn.**

## Chèche pawòl Bondye a

Pou w pi byen konprann ki jan pou w sèvi Jezi, kite m montre w kek egzanp nan Bib la. Konsa, louvri Bib u epi li.

Li Travay 13:2

1. Pou kisa nou mete nou apa pou Seyè a?

Li Ebre 6:10

1. Ki moun ki pap jann bliye travay ou fè?

2. Ki moun wap ede lè w ap sèvi?

Li Matye 5:16

1. Ki moun k'ap wè tout byen lè w yo?

2. Kèl ki resewa hwaaj lè ou sèvi Bondye ak lòt moun?

4



Pou Seyè a

Nòt:

## Chèche Pawòl Bondye a

Paj 4 nan *Ebyen ... Ki don espiyèl ou genyen?*

Di yo konsa, **Bib la se yon bon sous bon konprann pou nou, pou nou konprann byen kisa sèvi a ye.** Ann louvri Bib la epi fè yon ti gade.

Distribye Bib jan sa nesesè. Tanpri note ke tout Lekriti a (sof si yo endike otreman) soti nan Vèsyon Jerizalèm (VJ) an Kreyòl. Fè timoun yo tounen nan ti liv la nan paj 4. Yo pral bezwen plim ou byen kreyon pou yo ekri, ak makè pou itilize sou tablo afich oswa tablo blan an.

Sèvi ak tablo blan oswa yon tablo afich epi trase yon triyang ak pawòl Bondye a "SÈVI" nan mitan an. Se pou w' pare pou w' ekri sa a yo nou sèvi nan kwen triyang yo. Di yo konsa, se pou nou li twa vèsè sa a yo nan Bib la. Yo kapab ede nou konprann poukisa nou sèvi ak moun ke nou sèvi yo.

### Vèsè 1: Travay 13: 2.

Fè yon volontè (oswa fè sa poukont ou) louvri Bib la, lokalize, epi li Travay 13: 2. Mande, dapre vèsè sa a kisa nou mete apa pou nou fè? (Travay) Ranpli espas vid yo ki nan paj 4 nan ti liv la. **TRAVAY**

Mande, **Ki moun ke nou mete apa pou sèvi lè n'ap fè travay sa a?** (Seyè a) Enprime mo yo, "Pou Seyè a," anba triyang lan. Di yo konsa, **Tout bagay nou fè pou Bondye, nou fè ak fòs li ak èd li. Ann priye ak di Bondye mèsè paske li ede nou viv nan fè sèvis li atravè don espiyèl yo, bagay nou renmen fè yo, bagay nou bon ladan yo, ak eksperyans yo ke li ban nou.** Kondwi timoun yo nan yon lapriyè toukout, pandan w'ap mande Bondye gide yo nan opòtinite yo genyen pou yo sèvi ak chwazi.

### Vèsè 2: Ebre 6:10.

Fè yon volontè (oswa fè sa poukont ou) louvri Bib la, lokalize, epi li Ebre 6:10. Mande, **dapre vèsè sa a ki moun ki pa'p bliye travay ke ou fè?** (BONDYE) Ranpli espas vid yo ki nan paj 4 nan ti liv la. **BONDYE**

Mande, **Ki kèk nan moun ke w' ede lè ou sèvi Bondye?** (Pèp li a) Ranpli espas vid yo ki nan paj 4 nan ti liv la. **PÈP LI A**

Lonje dwèt sou triyang lan. Di yo konsa, **tout bagay nou fè nan sèvi kòm kretyen ka ede lòt moun, nou bezwen fè lapriyè avèk èd**

## Nòt:

**Bondye. Konsa, ou panse sa vle di Bondye pral sipòte ou epi pa bliye travay ke ou fè?** (Wi) Enprime mo sa yo, "Pou lòt kwayan yo" sou liy nan bò gòch la nan triyang lan. Di yo konsa, **konsa sèvi Bondye ak lòt moun gen ladan l' sèvi pèp Bondye a oswa lòt kwayan yo.** Kondwi timoun yo nan yon lapriyè toukout, pandan w'ap mande Bondye gide yo nan opòtinite yo genyen pou yo sèvi ak chwazi pou lòt kwayan yo. Mande: **Ki kèk bagay ou ka fè pou w' sèvi Bondye ak lòt kwayan?** (Pèmèt repons yo. Ou menm oswa timoun yo ka ekri lide sa yo alantou a triyang lan.)

### **Vèsè 3: Matye 5:16.**

Fè yon volontè (oswa fè sa poukont ou) louvri Bib la, lokalize, epi li Matye 5:16. Mande, **daprè vèsè sa a ki moun ki va wè bon zèv ou yo?** (lèzòm) Ranpli espas vid yo ki nan paj 4 nan ti liv la. **LÈZÒM.**

Di yo konsa, **Sa vle di moun ki wè ou epi reyalize ke ou se èd, pran swen moun. Sa a se gason ak fanm, gason ak fi. Sa a se espesyalman osijè de yon gwoup moun ki pa kwè nan Bondye. Èske w' te konnen ke gen moun ki fòme opinyon sou kiyès Bondye ye ak kisa li ye nan gade lavi ou ak fason ou konpòte w'? Kijan sa fè w' santi ou? Kisa sa fè ou panse osijè de fè mal oswa gen imilite ?** (Bay timoun yo tan pou yo reflechi epi reponn.)

Mande, **Ki moun ou panse yo ta dwe bay valè oswa rekonesan oswa lwanj ak aplodisman pou bon ak bagay itil sa yo ke ou fè pou w' sèvi lòt moun?** (Kite timoun yo reponn.)

Mande, **daprè Matye 5:16, kimoun ki di Bondye mèsi pou sa ou fè pou w' sèvi Bondye ak lòt moun?** Ranpli espas vid yo ki nan paj 4 nan ti liv la. **PAPA KI NAN SYÈL LA**

Lonje dwèt sou triyang lan. Di yo konsa, **Tout bagay nou fè nan sèvi kòm kretyen pou ede lòt moun, nou bezwen fè lapriyè ak avèk èd Bondye a. Apre sa, nou bezwen fè lwanj Bondye pou don sa yo ak opòtinite ke li ban nou pou sèvi lòt moun.**

Enprime mo sa yo, "Ekri non kwayan yo" nan kwen adwat nan triyang lan. Di yo konsa, **konsa, sèvi Bondye ak lòt moun gen ladan li sèvi moun ki pa kwè oswa swiv Bondye ak Pitit li a, Jezi, pavye?** (Kite timoun yo reflechi epi reponn. Fè yo fèmen je yo epi panse ak moun yo ka konnen ki pa konnen Seyè a.) Apre yon kèk minit, fè timoun yo louvri je yo. Di yo konsa, **Bondye gen kè sansib epi renmen tout moun. Li vle tout moun chwazi pou renmen ak sèvi li. Ou kapab yon pati nan plan li genyen pou lòt moun. Ou ka moutre moun lanmou Bondye a atravè bagay sa yo ke ou fè.**

## Nòt:



Materyèl ki nesèsè yo:  
Dra nwa ki genyen yon gwochè  
ki konplè oubyen fèy papye  
ak sizò. Sa a ta dwe gwo ase  
pou ke li kapab kache kat  
timoun lè li rete sou fòm  
vètikal oubyen dwat.

Aktivite volontè: Ou pral fè sa avèk timoun yo k'ap patisipe an ekip.  
Ou pral bezwen yon tablo afich ak de makè pou chak ekip. Mete yon  
revèy pou de minit. Fè chak ekip travay ansanm pou ekri non yo  
(oswa okipasyon) kòm anpil moun yo konnen ke pataje lanmou  
Bondye avèk yo atravè sèvis yo fè. Pa egzanp, yon pwofesè  
Lekòldidiman ch pataje lanmou Bondye a ak yo atravè ansèyman pou  
yo aprann konnen Bondye ak Pawòl Li.

Lè de minit yo fin pase, pèmèt chak ekip yo pataje kèk non yo genyen  
nan lis la. Sèvi ak sa a kòm yon model oswa bousòl nan paj 4 nan ti  
liv la diskisyon an.

**Remak:** L ap enpòtan pou genyen ladan yo yon ekriven fò sou chak  
ekip, oswa pou bay èd jan sa nesèsè.

## **Kò w... Kò Kris la...**

Etap Jiska Radyografi

Paj 5 nan *Ebyen*. . . *Ki don esprityèl ou genyen?*

Anvan lè gwoup la, gentan pran yon vye fèy nwa oswa moso twal  
chire. Sèvi ak sizò yo pou w' koupe kat 1. "(3.75 cm.)

Ouvèti nan fèy la oswa twal la. Pandan tan gwoup la, kòm yon  
aktivite entwodiksyon nan ti liv la nan paj 5, fè de volontè kenbe fèy  
la.

Envite kat volontè ale dèyè la epi viwonnen alantou li, epi lè sa a  
chwazi yon kote pou sispann. Pa revele ki kote timoun nan te chita.  
Esplike kat timoun pou ale dèyè fèy la pou mete youn nan bagay sa a  
atravè yon ouvèti nan fèy la oswa twal nan direksyon ou: nen, zòrèy,  
dwèt pous, oswa koud ponyèt.

Di volontè yo, **Èske nou chak kapab moutre nou youn nan sa yo:  
yon nen, zòrèy, dwèt pous, oswa koud ponyèt? Mèsi. Tann yon ti  
moman. Di sa k'ap gade yo, èske nou ka devine pati nan kò ki  
moun ki dèyè fèy la?** Ba yo de chans pou yo eseye devine.

Mande, **Kisa ki te sanble eseye devine ki pati ki te fè pati ki kò?**  
(Repons yo ap diferan.) Eksplike ke tankou pati nan kò sa yo, inik,  
yo chak nan nou se yon pati inik nan kò Kris la. Mande, **kisa ou  
panse inik vle di?** (Pèmèt repons) **Inik se espesyal oswa youn nan  
yon kalite oswa menm mete apa nan kèk fason.**





Pawòl lafwa:  
Legliz la se fanmi tout  
kwayan ki te resevwa Jezi  
kòm Sovè. Legliz la ak yon K  
se tout kwayan yo, tout kote.

## Nòt:

**SÈLMAN MWEN GEN FASON SA**

**Li, epi ranpli espas vid yo**

**Don espiyèl yo**

Chak kwayan gen don espiyèl. Don sa yo aktive li moun nan akteje Jedi kòm Sovè Javi li. Se pa yon sèl moun ki resevwa tout don yo, men yo tout gwo menm jan! Ou pa ka ganyen. Sentegepi a ban nou don sa yo. Li vire biblik yo epi ranpli espas vid yo.

1. Okenn moun pa \_\_\_\_\_ jèn. (1 Timote 4:12). Ou kapab sèvi ak don espiyèl ou yo kourajèl.
2. Pa \_\_\_\_\_ Don ki nan nou a (1 Timote 4:14). Ou ka travay epi devlope don espiyèl ou yo kourajèl.
3. ... ki mené nan \_\_\_\_\_ ki ka jwenn chak moun \_\_\_\_\_ (1 Korinthyen 4:2). Ou bezwen sèvi ak don ou yo!
4. Se nan sa Papa m pran gwa, li \_\_\_\_\_ anpil \_\_\_\_\_ (Gan 15:8). Ou bezwen sèvi ak don ou yo!
5. ... se pou nou \_\_\_\_\_ (Gan 15:8). Moutre ke ou kwè nan Kris la li w'ap sèvi ak don espiyèl ou yo!

**Koume a sak pase?** Mande yon gramoun pou l ba ou yon lis don espiyèl. Ki sa ou panse oujè de ou? Kisa ou ka fè? Ki jan ou ka sèvi ak yo? Priye epi pale avèk Bondye.

**Ké**

Kisa ou renmen fè? Èske ou te kòman tanbe yo di, "Mwen renmen fè sa"? Ké a se:

- Gwèn nan ki pome san.
- Yon senbol nan emosyon ou yo.
- Yon fòs ki motive ou fè nenpòt bagay.

Reflechti sou sa! Bib la di nou "Epi tou sa w'ap fè, fè li" ak tout lòt moun ki se te pou Seyè a epi se pa pou wotè" (Malouyen 3:20).

Wa David te ekri sa a... Som 37: 3 di, "Fè li w'ap konstan nan Seyè a, epi l'ap \_\_\_\_\_ demann ou yo".

**6**

Bib la sèvi ak mo "fé" pou reprezante santi moun yo ou ak dezi. Sante di sa ou fè, pou kisa w'fè li, e poukisa ou vle fè li!

Li Women 12: 1-8 kòm timoun yo t'ap swiv pandan yo t'ap sèvi avèk Bib yo. Mande, **èske li pi fasil oswa difisil pou mache ak yon sèl pye oswa de? Poukisa ou gen yon nen? Ki sa ou bezwen yon kè oswa poumon?** (Pèmèt repons)

Di yo konsa, **Pasaj sa a eksplike ke menm jan kò fizik nou yo te fèt de plizyè pati ki travay ansanm; li se menm bagay la pou legliz la. Bondye te fè legliz la, Legliz Li a, pèp Bondye a, pou travay ansanm. Nou chak gen travay diferan ke Li planifye pou oswa vle nou fè.**

**Kisa ou panse k'ap pase lè yon moun se yon pati nan Legliz epi li pa fè pòsyon pa l' la?** (Pèmèt repons) **Legliz la pa travay fason Bondye te planifye pou li nan travay san yo pa pwòp espesyal, FÒM inik tout moun nan se pou nou jwenn plis ankò.** Remak: Bondye gen plan pou pèp li a, men si nou pa satisfè plan sa yo, ki pa limite Bondye. Li akonpli objektif li nan lòt fason.

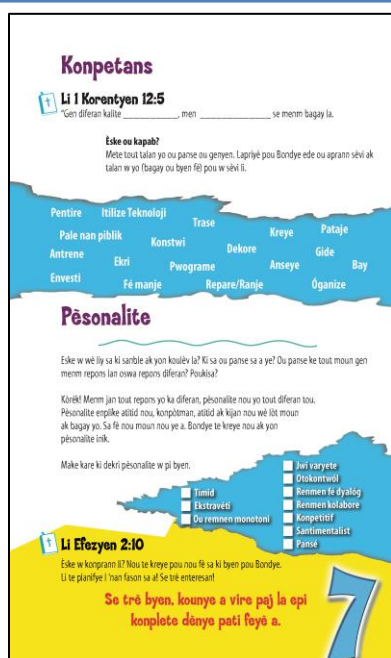
\*Aaktivite volontè: Ofri papye bouchè oswa papye tablo afichaj. Fè timoun kouche atè a epi trase deskripsyon kò yo sou papye a. Timoun yo ka travay pa de pou trase youn lòt sou papye a. Sa yo ka itilize pita pou dekore epi fè timoun yo idantifye FÒM yo epi trase liy akote fòm kò yo.

Mande timoun yo pou yo ekri kisa yo panse mo "konplèks" vle di. Ou ka vle pote yon diksyonè nan klas la epi gade ak li definisyon an ansanm. Mande, **èske w' vle konnen plis bagay sou FÒM inik ou a?** Ann vire paj la pou yon dechaj sou FÒM.

## FÒM Inik Mwen

Paj 6-7 nan *Ebyen*. . . *Ki don espiyèl ou genyen?*

Fè timoun yo vire paj 4 nan ti liv elèv la. Chak timoun ap bezwen yon plim oswa kreyon. Nan sesyon sa a ou ka fè timoun yo travay pa de pou gade Pasaj la epi ekri repons yo nan espas vid yo bay yo. (Si sa nesèsè, mete yon timoun ki pi gran ak sa ki pipiti a pou pi fò lektè a kapab ede lektè sa yo ki gen mwens eksperyans ak konfyans.) Ou menm ak lòt granmoun ki se èd (jan sa disponib) kapab mache nan tout sal la epi bay èd ak ankourajman jan sa nesèsè. Lè timoun yo fin fè paj sa yo, sèvi ak konvèsasyon ki nan gid lidè sa a pou kontinye diskisyon an.



## Nòt:

Repons kle pou Paj 6 ak 7:

## DON ESPIRITYÈL YO

1. G A D E D E C H A J (Li 1 Timote 4:12)
2. N E G L I J E (Li 1 Timote 4:14)
3. B A Y (epi) F I D È L (Li 1 Korentyen 4: 2)
4. S I P Ò T E (ak) F W I (Li Jan 15: 8)
5. D I S I P Y O (Li Jan 15: 8)

## KÈ

B A Y (ak) K È (Li Sòm 37: 4)

## KONPETANS

S È V I S (ak) S E Y È (Li 1 Korentyen 12: 5)

## Ti liv la nan paj 6, sijesyon aktivite ki ajoute ak èd yo: Don espiyèl

Di yo konsa, Chak kwayan gen pou pi piti yon don espiyèl ke Bondye ba li pi plis kretyen gen plis pase youn. Don sa yo aktive oswa vin disponib nan nou lè nou resevwa Sali a. Se pa yon bagay nou kapab genyen pou sa nou te fè. . . se don yo ye. Sa vle di ke Sentepri a ban nou yo, epi li ede nou sèvi ak yo nan sèvi Bondye ak lòt moun.

Mande, Ki laj ou panse ou dwe genyen pou w' konnen ak itilize don espiyèl ou yo? (Kite timoun yo reflechi epi reponn.) Di yo konsa: pa gen yon laj espesifik. Nenpòt ki moun ka aprann konnen don espiyèl yo epi pèmèt Bondye sèvi ak yo nan ede lòt moun. Sa vle di ke ou kapab tou!

Ekri lis mo sa a yo sou yon tablo blan oswa tablo afich la. Apre sa kopye epi koupe definisyon. Mete sa yo anndan yon chapo, bwat, bèg, oswa bòl. Fè yon timoun trase yon definisyon pandan minit yo ap konte epi li l' pou klas la. Pale sou mo ki sou tablo a. Ede timoun yo relye chak definisyon nan yon mo. Tache definition an akote mo a.

## Nòt:

- Administrasyon / Òganizasyon: Kapasite pou òganize travay Bondye a.
- Akonpayman: Kapasite pou mete lòt moun nan yon kominote moun ki kwè yo.
- Bèje / Gid: Kapasite pou rekonèt ak afime kapasite, talan, ak don esprityèl nan lòt kwayan.
- Evanjelizasyon: Kapasite ak gwo lanvi pou pataje Bon Nouvèl Jezi Kris la ak lòt moun.
- Disènman: Kapasite nan fè diferans ant sa ki byen ak sa ki mal nan je Bondye, epi fè byen ak èd li.
- Bay / jesyon: Kapasite pou pataje resous nou yo ak kè kontan ki se tan, talan, ak lajan ke Bondye bay.
- Ospitalite: Kapasite pou bay swen debaz ak amitye pou lòt moun (sitou deyò sèk zanmi yo nan lòd pou yo kapab konnen Bondye).
- Konesans: Kapasite pou konprann verite a nou te jwenn nan Pawòl Bondye a, epi eksplike verite sa a pou ke lòt moun ka konprann.
- Lidèchip: Kapasite pou bay defi epi enspire lòt moun yo swiv ou nan lòd ke y'ap vin pi bon pou Bondye.
- Mizèrikòd / konpasyon: Kapasite pou santi yon doulè pwofon pou lòt moun epi pran swen yo nan soufrans lan.
- Èd yo / Sèvis: Kapasite ak gwo dezi pou bay èd klè nan fè yon bagay pou lòt moun.
- Anseye: Kapasite pou enspire lòt moun pou aprann konnen Bondye, gremesi bagay sa yo ke ou fè.

Fè fotokopi don esprityèl yo, egzamen brèf la nan fen gid lidè sa a. Distribye bay chak timoun ansanm ak yon plim oswa kreyon. Fè timoun yo ale epi make ak yon tchèk bò kote chak deklarasyon ki dekrive yo pi byen.

Di yo konsa, **Li chak deklarasyon ak anpil atansyon. Mete yon kwochè ✓ bò kote chak deklarasyon ki fè ou di, "Sa sonnen tankou m !"**

Li chak deklarasyon byen fò. Repete yon sèl fwa. Bay timoun tan pou yo make tibwat la. Reli jan sa nesèsè oswa mande a. w'ap bezwen pran tan sifi pou timoun yo konprann sa y'ap fè a.

Lè yo fin konplete egzamen brèf la, di yo konsa, **kounye a, gade chak sesyon nan kat kesyon. Si yon seri kesyon gen sèlman yon sèl oswa pa gen kwochè, mete yon X nan jwèt la. Si yon seri**

## Nòt:

**kesyon gen de kwochè, mete yon zetwal bò kote jwèt sa. Si yon seri kesyon gen twa oswa kat kwochè, antoure jwèt sa epi mete yon etwal bò kote li.**

**Don espiyèl ki gen de, twa, oswa kat kesyon avèk kwochè ta ka yon zòn kote Bondye vle pou ou sèvi li ak lòt moun. Mwen vle nou lapriyè semèn sa a. Mande Bondye pou l' ede ou chwazi yon zòn nan sèvis de sa ou te aprann sou don espiyèl yo.**

Bay yon egzanp sou sèvis ki kapab fèt pou chak don espiyèl. Kite timoun yo pataje don espiyèl yo ak de, twa, oswa kat kwochè, epi poze nenpòt kesyon. Pale sou youn nan don espiyèl yo ak fason Bondye sèvi ak don sa a pou ede w' sèvi l' ak lòt moun.

**Jesyon / Òganizasyon:** Ede pwofesè ou la fè yon lis manm klas la ak vizitè yo. òganize yon kat postal, lis adrès, ansanm ak ti bwat kupon pou itilize pou kontakte moun ki nan lis la.

**Akonpayman:** Volontè yo aprann sou epi yo dwe moun k'ap di moun byenvini nan legliz la.

**Bèje / Gid:** Ede yon moun ou konnen ak yon pwojè, plasman, oswa aprann plis osijè de legliz la.

**Evanjelizasyon:** Aprann nan AKR Sali a. Pratiye pataj yo ak yon zanmi oswa manm fanmi an.

**Disèyman:** Fè yon lis yon zòn kote ou konnen Bondye vle ou obeyi, men pètèt ou ka fè tèt di. Lapriyè, mande Bondye èd li. Mande yon moun ou fè konfyans ki gen eksperyans pou lapriyè avèk ou sou pwoblèm sa a.

**Bay / jesyon:** Rechèch pou jwenn yon pwojè sèvis espesyal ke ou kapab devlope avèk plis pase pranpa nan pwojè sèvis sa a si sa posib.

**Ospitalite:** Fè yon ti kolasyon espesyal pou pwochen sesyon-klas Lekòl di dimanch ou a (Avèk pèmasyon pwofesè w' la). Lage l' pou klas la yo jwi li ansanm.

**Konesans:** Chwazi yon nouvo pasaj biblik. Li pasaj sa a, epi apre sa travay pou w' aprann li ditèt. Pale sou siyifikasyon li ak yon moun ke gen eksperyans ou fè konfyans tankou pastè w' la.

**Lidèchip:** Ou dwe yon vrè lidè eseye fè zanmi ak yon moun ki fèk vini nan lekòl oswa legliz la ki pa jwenn lòt moun akeyi li.



## Nòt:

**Mizèrikòd / Konpasyon:** Koumanse yon E-mail oswa mesaj tèks chèn lapriyè ak zanmi ou. Chwazi youn nan demann lapriyè yo chak semèn epi pataje yo avèk gwoup sa a. Lapriyè ansanm pou chak demann lapriyè ki voye ak li.

**Èd / Sèvis:** Plannifye epi fè yon pwojè sèvis avèk klas Lekòl di dimanch ou a oswa yon zanmi group tankou pou kolekte manje pou yonabri ki san kouvri, oswa netwayaj nan yon prizon.

**Ansèyman:** Mande pwofesè Lekòl di dimanch ou a ak pwofesè klas ki pi jèn nan (tankou jaden danfan) ede ou fè plan epi anseye yon aktivite leson lekòl di dimanch pou klas ki pi jèn nan.

Mete fen avèk sesyon sa a sou don esprityèl yo ak yon lapriyè pou timoun yo. Lapriyè pou Bondye ede timoun yo koumanse konprann epi itilize don esprityèl sa a yo ke yo te resevwa atravè Sentespri a. Sa a se te yon pati difisil. Li kapab yon bon moman pou pran yon ti rekreyasyon. Bay yon ti kolasyon, jwe yon jwèt, epi pèmèt timoun yo detann yo. Apre sa, retounen ansanm pou w' kontinye diskite sou pati ki rete yo nan FÒM yo a.

## **Kè**

Fè timoun yo al gade nan ti liv yo a epi pataje repons ki mansyone pou kè yo. Mande yon volontè li vèsè ki nan Kolosyen 3:23, "Nenpòt travay yo ban nou fè, fè l' ak tout kè nou, tankou si se pa pou lèzòm nou t'ap travay, men, pou Seyè a." Ekri vèsè sa a an lèt detache sou tablo blan oswa yon tablo afich. Trase yon kè alantou mo ki nan vèsè a. Di yo konsa, **Bib la itilize mo "kè a" ki reprezante motivasyon ou ak dezi yo.**

Pataje de definisyon sa yo avèk timoun yo:

**Motivasyon:** Yon fòs motive, ankourajman, oswa enfluyans. Ankourajman oswa manipile. Nan lòt mo se sa ki kondwi ou oswa fè ou fè sa ou fè a. Mande tèt ou, **“èske kè mwen oswa motivasyon mwen pou fè [ranpli espas vid la] soti nan Bondye? Eske se paske mwen vle obeyi, sèvi, ak fè Bondye plezi? "Si ou ka reponn" wi "Lè sa a, ou gen bon kè a oswa motivasyon pou fè yon bagay. Lè w'ap chwazi yon don esprityèl, sèvi ak kesyon sa a pou w' kapab konfime ke ou sou chemen ke Bondye vle ou ye a.**

**Dezi:** Pou long oswa rete tann ak yon gwo entansyon oswa vize pou aji. Nan lòt mo, èske se yon bagay ke ou reyèlman, reyèlman santi ke ou dwe fè? Mande tèt ou, **"èske vrèman mwen vle fè sa. Èske se yon bezwen ke mwen dwe bay tout mwen menm pou jan mwen**

## Nòt:

obeyi, sèvi, ak fè Bondye plezi? "Si ou kapab reponn" wi "Lè sa a, ou sou bon chemen an, men kenbe kontak ak Bondye asire w' ke dezi kè ou yo rete pwòp epi santre sou Li, pa sou tèt ou.

Fè yon volontè li Sòm 37:4, " Si se nan Seyè a ou pran tout plèzi ou la ba ou tout sa ou renmen." Di yo konsa, **Bondye vle sa ki pi bon an pou ou. Ou ka konfyè w' nan li pou sa. Sa vle di don esprityèl Li ba ou yo ap akonpli "kè" w' oswa motivasyon ak dezi yo. Ou pral pran plèzi w' nan sèvi Li ak lòt moun nan fason ke Li te planifye pou ou!**

\* Aktivite volontè: Bay chak timoun yon fèy papye afichaj. Di yo pou yo fè yon gwo desen yon kè sou papye afichaj la. Fè yo enprime vèsè a ki nan Kolosyen 3:23 toulong nan tèt tablo afich la. Ba yo lòd pou yo pran afich sa a epi mete li kèk kote nan chanm yo a. Di yo konsa, **Lè ou chwazi fè yon bagay pou sèvi Bondye, premyeman, lapriyè sou li. Mande Bondye pou l' ede ou konnen akonplisman motivasyon ak dezi nan kè yo ke li te ba ou pou sèvis. Lè ou konnen ke li se yon bagay Bondye vle ou fè pou Li. . . Lè sa a, ekri li nan mitan kè a, epi koumanse pou w' fè li!**

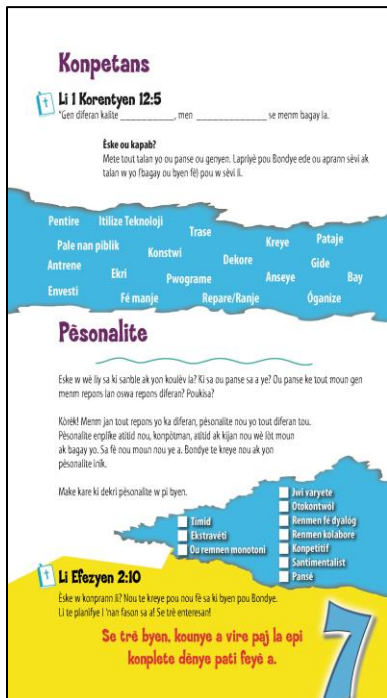
**Ti liv la nan paj 7, sijesyon aktivite ki ajoute ak èd yo:**

### Kapasite oswa konpetans

Fè timoun yo al gade nan ti liv la nan paj 7. Mande pou yon volontè li 1 Korentyen 12:5, "Gen divès kalite sèvis, men se menm Seyè a."

Si w' gen timoun ase pou w' fè sa, divize yo an ekip de de oswa twa. Si ou gen yon ti gwoup piti, fè aktivite sa a ak group la tout antye.

Di yo konsa, **men yon lis kapasite nan paj 7 nan ti liv nou an. Èske yon moun kapab di m' kisa yon kapasite ye? (Yon bagay ke yon moun kapab fè byen natirèlman.) Mwen vle nou panse sou yon bagay ou fè byen. Èske ou kapab fè desen? Èske ou bon nan espò? Èske ou kapab jwe jwèt videyo byen? Èske ou ka genyen nenpòt moun nan jwèt videyo? Kijan sa ye pou ou nan ekri? Èske ou renmen rakonte istwa? Èske w' pran plèzi w' pou kwit manje? Èske ou kapab fè bonbon byen gou? Kounye a, gade nan zanmi ou yo. Èske ou konnen yon bagay yo ka FÈ BYEN? Se pou nou pran kèk minit pou nou di youn lòt sa nou rekonèt yo kapab fè vrèman byen.**



## Nòt:

Bay ekip yo tan (oswa gwoup) pou yo pataje youn avèk lòt. Asire w' ke chak moun pataje yon bagay sou kapasite li. Pataje kapasite ke ou te obsève nan timoun yo.

Après sa, fè timoun yo al chita yo chak poukont yo yon ti kote byen trankil nan sal la. Di yo konsa, **mwen vle nou lapriyè tou dousman epi mande Bondye ede nou rekonèt kapasite yo ke li te ban nou. Après sa, antoure kapasite yo ke ou wè nan ou nan paj 7 nan ti liv ou a. Si ou wè gen yon kapasite ou genyen li pa nan lis la, se BYEN. Ekri li kèk kote nan paj ti liv la.**

**Semèn sa a mwen gen yon defi pou nou. Pran sa a pou lakay nou. Konsidere Don esprityèl nou yo, motivasyon kè ak dezi w' yo, ak kapasite w' yo. Mande Bondye pou l' ede ou dekouvri yon fason pou w' sèvi l' pandan w'ap sèvi ak bagay sa yo.**

### **Pèsonalite**

Di yo konsa, **Jwenn yon kote ke nou kapab kanpe epi pa touche okenn lòt moun nan gwoup la. Kounye a, mwen vle nou sèvi ak kò nou pou nou kreye yon lèt "P." (Bay kèk minit pou timoun yo pran pozisyon yo.) Di yo konsa, Gade alantou. Gen kèk lèt enteresan ki moutre nou fòm lèt "P." Gen nan yo ki menm jan. Gen nan yo ki byen diferan.**

Fè tout timoun yo chita. Di yo konsa, **P se pou pèsonalite.** Fè timoun yo gade nan liy ki nan paj 7 nan ti liv la. Mande, **Kisa nou panse liy sa a reprezante?** (Kite timoun yo reponn.) **Nou gen diferan lide osijè de sa, menm jan nou gen pèsonalite diferan.**

Pataje definisyon sa avèk timoun yo: **Pèsonalite: Siy ak karakteristik emosyonèl ke Bondye ki ede nou vin moun ke nou ye a.**

Di yo konsa, **kèk nan yo sèvi ak timidite. Gen nan yo ki ouvè. Nou ka jwi varyete oswa lè bagay yo chanje nan lavi nou. Oswa, nou ta ka vrèman renmen woutin oswa lè bagay yo rete menm jan. Nou kapab kontwòl pwòp tèt nou oswa renmen pale. Nou ta kapab renmen fè konpetisyon ak lòt moun epi eseye genyen! Oswa, pètèt konpetisyon nwi nou, epi nou jis swete pou tout moun ta travay ansanm. Kisa ki pèsonalite ou? Reflech sou bagay sa yo ki dekrive ou pi byen.**

Bay timoun yo tan pou yo fè yon gade nan lis la ki nan ti liv la nan paj 7. Fè yo mete yon kwochè nan ti bwat la (oswa bwat) ki dekrive

## Nòt:

yo pi byen an. Si gen siy oswa karakteristik ki pa nan lis la, ankouraje timoun yo ekri yo yon kote nan ti liv la nan paj 6 oswa 7 la.

Fè yon volontè li Efezyen 2:10, " Se Bondye ki fè nou, nan Jezikris li kreye nou pou nou ka fè anpil bon zèv nan lavi nou, dapre sa li te pare davans pou nou fè".

Di yo konsa, **Bondye te kreye nou chak. Lè nou resevwa Sali a, Li ban nou don esprityèl yo pou anrichi Legliz li a. Li te ban nou chak yon kè pou sèvi l' nan yon fason k'ap bon ke vle fè li. Li ban nou kapasite pou sèvis. Li te ban nou chak yon pèsonalite ki inik. Pèsonn paka sèvi Bondye tankou ou! Bondye te planifye li fason sa a! Sa se mèveye!**

\* Aktivite volontè: Fè timoun yo jwenn yon fason pou yo louwe Bondye. Sa a kapab fizik-tankou sote oswa vole anlè, vèbal-tankou rele byen fò Oswa, li kapab an silans-sa yo tankou koube byen ba epi di kèk fraz lapriyè pou di Bondye mèsi.

### **Ti liv la nan paj 8, sijesyon aktivite ki ajoute ak èd yo:**

*Fè timoun yo al gade nan tèt paj 8 nan ti liv la.*

Li Women 8:28 fè yon timoun fè mosyon yo ansanm avèk ou. Ou kapab vle fè pratik mosyon yo anpremye.

"Tousenpleman nou konnen ke nan tout bagay, Bondye ap travay pou byen tout moun ki renmen li, pou byen tout moun li te fè lide rele" (Women 8: 28).

### **Mosyon Vèsè:**

Nou (Kwaze ponyèt sou pwatrin, epi apre sa lonje ponyèt deyò)

Konnen (Tape fwon avèk pwent dwèt) ke nan tout bagay (Men fè mouvman, aplati avèk pla men an anba, nan yon modèl varye devan kò a)

Bondye (Moutre) l'ap travay pou bon (Anbrase pwòp tèt ou) pou moun ki renmen (kwaze sou ponyèt sou pwatrin) li, (Moutre)

Moun li te rele (men bò zòrèy tankou w'ap koute)

Konfòm avèk objektif li "(Vole anlè tankou siy laviktwa).



## **Nòt:**

Fè timoun pataje sa vèsè sa a vle di, e kisa yo panse sa kapab vle di pou yo. Ankouraje yo reponn kesyon yo (ansilans) Nan tèt ti liv la nan paj 8. Lapriyè ak timoun yo pou Bondye sèvi ak sitiyaasyon nan lavi yo pou sèvi li epi ede lòt moun.

Envite timoun yo pataje sou sa yo te aprann osijè de yo menm nan youn nan pati ki nan FÒM yo. Timoun yo ka retounen nan kò yo pandan y'ap trase pou make sa yo te aprann sou FÒM. Sa a ta dwe yon bon moman pou yo pran yon lòt ti repo.

Lè yo retounen ansanm, moutre tout timoun yo nan gwoup la yon lis ministè ke legliz lokal ou a ofri atravè ministè timoun ou yo epi / oswa legliz la tout antye. Revize lis sa tout antye avèk gwoup la epi envite yo chwazi yon ministè pou w' kontakte pou yo ofri patisipasyon yo. Ou ka bezwen antrene yo yon tikras sou seleksyon ki baze sou FÒM yo. Sèvi ak lèt paran an pou w' kominike chwa sa a pou ke paran yo kapab fè pati pwosesis sa a. (Sa a se trè enpòtan jan sa pral ye pou paran yo konfime epi kontinye).

Sonje kontinye avèk chak timoun osijè devlopman ministè. Kenbe yon dosye sou chwa ke elèv yo fè.

Jan tan pèmèt li, revize senk eleman ki nan FÒM (gade ti liv la nan paj 8) epi ankouraje yo ajoute detay yo nan ti liv yo ak / oswa trase kò anliy. Ankouraje mo tankou inik, kreye pa mwayen Bondye, ak sèvi Jezi.

Pran plèzi! Pou plis èd ak sijesyon, ou kapab fè rechèch "Don esprityèl yo" sou entènèt pou resous, lis, ak envantè.

## **Egzamen brèf sou Don espartyèl yo**

Li chak deklarasyon. Kroche deklarasyon sa yo ki dekrive ou pi byen an.

1. Si ou gen sèlman 1 ✓ nan yon kategori don espartyèl, lè sa a, sa se pa pwobableman yon bagay ki pi byen adapte avèk ou.
2. Si ou gen 2 ✓ nan yon kategori don espartyèl, lè sa a, pètèt yon bagay ou ta dwe tcheke pou wè si li adapte avèk ou.
3. Si ou gen 3 oswa 4 ✓ nan yon kategori don espartyèl, lè sa a, li gen plis chans yon don espartyèl pou ou. Pale ak yon moun ki gen eksperyans ou fè konfyans pou ede ou lapriye pou gid Bondye pou lè w'ap itilize don espartyèl sa a.

### **Jesyon / Òganizasyon**

- ☐ Mwen renmen fè lis ak òganize bagay sa yo pou mwen ak lòt moun
- ☐ Mwen bon nan etabli ak jwenn objektif
- ☐ Mwen renmen planifye yon travay epi wè li akonpli
- ☐ Mwen ka konte sou moun pou m' gen bagay yo fèt

### **Akonpayman**

- ☐ Mwen akeyi lòt moun nenpòt kote mwen ye
- ☐ Mwen ankouraje lòt moun patisipe kòm yon pati nan Legliz la
- ☐ Mwen renmen antoure ak lòt moun, sa ban m' enèji, Mwen rejwi espesyalman nan adore Bondye ak lòt moun
- ☐ Mwen prezante moun yo youn ak lòt, ankouraje yo vin bon zanmi nan Seyè a

### **Bèje / Gid**

- ☐ Mwen kapab santi ki jan Bondye vle sèvi ak yon lòt moun epi fè moun sa a konnen
- ☐ Mwen bay zanmi m' yo lòd pou yo bay tout yo menm nan Jezi
- ☐ Mwen brav nan ankouraje lòt moun sèvi Jezi
- ☐ Mwen rekonèt kijan Bondye ka sèvi ak moun diferan pou avanse wayòm li an

### **Evanjelizasyon**

- ☐ Mwen gen yon dezi fò pou tout moun konnen ak renmen Jezi kòm sovè
- ☐ Mwen renmen pale ak lòt moun osijè de Jezi
- ☐ Mwen kapab pataje lafwa mwen ak antouraj mwen nenpòt kote mwen ye
- ☐ Mwen prese pou m' pataje istwa Sali mwen ak lòt moun

### **Disènman**

- ☐ Mwen vrèman vle obeye Bondye ak chwa ke mwen te fè yo
- ☐ Mwen lapriye, regilyèman mande Bondye pou l' ede m' fè bon chwa
- ☐ Mwen renmen li Bib mwen pou ede m' konnen sa Bondye vle pou mwen
- ☐ Mwen rekonèt, avèk èd Bondye a, diferans ki genyen ant byen ak mal

## **Bay / Jesyon**

- ☐ Mwen pran swen osijè de sa a yo nan bezwen epi eseye jwenn fason pou ede
- ☐ Mwen bay Bondye ak lòt moun sa m' genyen ak kè kontan
- ☐ Mwen panse ke li enpòtan pou m' bay Bondye
- ☐ Mwen te konnen pou jenerozite m' nan bay nan tan mwen, kapasite mwen yo, epi lajan m' pou Legliz la

## **Ospitalite**

- ☐ Mwen prèske pa janm rankontre yon moun ke mwen pa ka pale
- ☐ Mwen wè moun kòm bon zanmi epi vle fè yo santi yo byen
- ☐ Mwen renmen jwenn fason pou ede lòt moun santi lanmou Bondye a
- ☐ Mwen renmen vizite malad oswa prizonnye yo oswa moun ki nan bezwen bay èd ak konfò

## **Konesans**

- ☐ Mwen fasilman sonje ak aprann nan Bib la
- ☐ Mwen renmen etidye Labib
- ☐ Mwen menm mwen pa pè poze kesyon nan lòd pou m' konprann ansèyman Bondye a
- ☐ Mwen renmen pale ak lòt moun sou sa Bondye anseye

## **Lidèchip**

- ☐ Moun souvan vin jwenn mwen pou ba yo èd
- ☐ Zanmi m' yo gade sou mwen epi vle fè menm bagay mwen fè
- ☐ Lòt moun respekte mwen epi koute mwen lè m'ap pale
- ☐ Si mwen nan yon gwoup san yon lidè, mwen pral gen plis chans pran plas la

## **Mizèrikòd / Konpasyon**

- ☐ Mwen byen vit rekonèt lè yon lòt moun ap souffri
- ☐ Mwen ankouraje moun k'ap dekouraje
- ☐ Sa fè m' fè mal lè m' wè yon lòt moun ap souffri oswa nan doulè
- ☐ Mwen fòtman santi m' oblije ede lè lòt moun nan soufrans

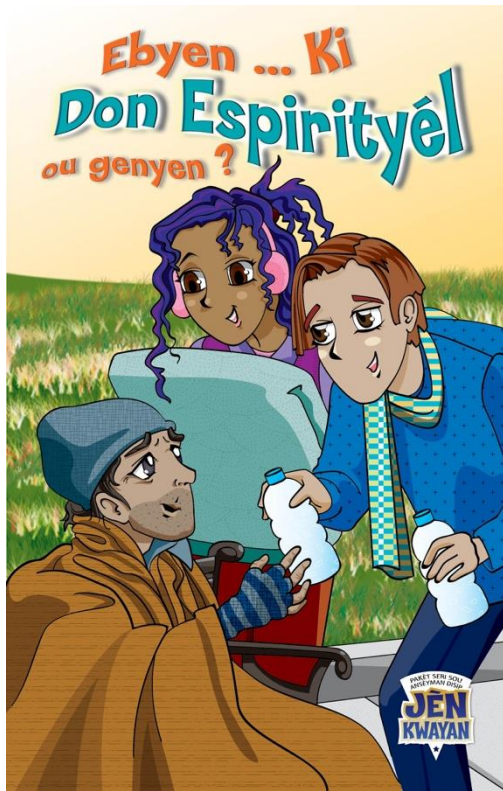
## **Èd / Sèvis**

- ☐ Mwen renmen obsève nan pwojè sèvis ak pranpa ladan l'
- ☐ Mwen panse ke ede lòt moun se yon bon fason pou pase tan lib
- ☐ Mwen ta abandone kèk bagay ke mwen vle nan lòd pou m' ede yon lòt moun
- ☐ Se mwen menm ki prèske toujou premye volontè k'ap ede nan legliz la, kay la, oswa lekòl la

## **Ansèyman**

- ☐ Mwen vrèman vle lòt moun yo aprann de Pawòl Bondye a
- ☐ Mwen renmen jwenn fason pou m' kominike verite nan Bib la pou lòt moun ka konprann li
- ☐ Moun pafwa di m' mwen se yon bon pwofesè, espesyalman ak ti sè m' ak frè m' yo
- ☐ Mwen panse fè yon bon kantite tan ap anseye yon istwa ki nan Bib la oubyen fè yon demonstrasyon pou timoun ki pi piti yo

Èske w' te konnen ke Sentespri a kapab fè nou kado diferan fason nan diferan moman nan lavi nou? Sa a se vre. . . toujou koute Li. . . Li sèlman ta renmen ou fè yon bagay tou nèf!



## Chè Paran,

Jodi a pitit ou a te patisipe nan yon klas antrènman disip kote nou te aprann osijè de don espirityèl nou yo, kapasite, ak kouman nou itilize FÒM inik nou pou nou sèvi Jezi. Chak timoun nan klas la te konplete yon ti liv ke y'ap pote lakay yo pou ou evalye avèk yo. Ankouraje pitit ou a li l' avèk ou epi pataje avèk ou sa yo te aprann osijè de yo menm.

Baze sou enfòmasyon an ke pitit ou a te dekouvri ak opòtinite ministè yo nan legliz nou an \_\_\_\_\_, sa ki an apre yo se yon ministè ke pitit ou a ta renmen konekte avèk yo epi rantre nan ekip yo:

Ministè

Kontakte moun ak enfòmasyon.

Nou ta renmen pou w' kontakte lidè ministè sa a ak pitit ou paske nou kwè ke kòm direktè espirityèl pitit ou a, ou bezwen koumanse kominikasyon sa a. Si ou bezwen nenpòt asistans, tanpri santi lib pou w' kontakte mwen nan \_\_\_\_\_.

Mwen espere ke sa a se pral koumansman tan nan yon lavi nan gwo sèvis pou Seyè nou an jan pitit ou a ap itilize don espirityèl yo, motivasyon ak dezi, kapasite, pèsonalite, ak eksperyans yo pou bati Wayòm nan. Mèsi paske w' kite pitit ou a fè pati tan antrènman disip sa.

Sensèman,

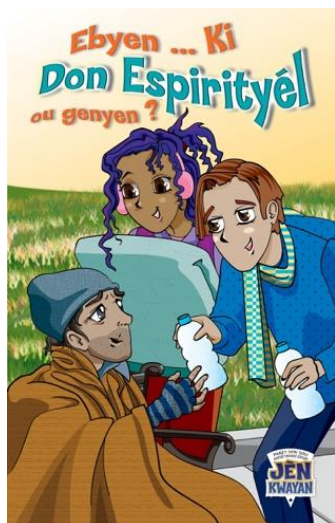




# Ebyen. . . Ki don espiyityèl ou genyen? Lide pou paran yo

por Andy Ervin

SERI ANSEYMAN DISIP JÈN KWAYAN AN



## Ebyen. . . Ki don espiyityèl ou genyen? Lide pou paran yo

**Lekriti:** "Se Bondye ki fè nou. Nan Jezi Kris li te kreye nou pou nou ka fè anpil bon zèv nan lavi nou, dapre sa li te pare davans pou nou fè" (Efezyen 2:10).

**Objektif:** Objektif pou Lide pou paran yo sa a se pou ba ou resous debaz yo pou w' kreye yon anviwònman aprantisaj pou ede timoun yo dekouvri don inik yo ak kapasite ki kapab itilize pou sèvi Seyè a ak lòt moun.

Li te fèt pou yo itilize ansanm ak ti liv elèv la ki gen pou tit,  
"Ebyen. . . Ki don espiyityèl ou genyen?"

### Yon Pawòl pou Paran yo

Kòm paran, nou gen responsablite pou nou antrene timoun nou yo nan lafwa kretyen an. Pafwa, li ka sanble pi fasil pou ret tann legliz la oswa kèk lòt antite pou ba yo direksyon espiyityèl, men finalman nou reyalize se nou ki responsab. Pati ki pi bon an se ke Bondye beni efò nou yo epi li bay opòtinite pou nou ede timoun nou yo grandi pi pre li.

Nan Egzòd 12: 25-27, Bondye te enstwi Izrayelit yo pou yo anseye pitit yo siyifikasyon tout sa yo te wè. Li te di yo pou yo selebre gwo jou fèt yo, sakrifis, ak selebrasyon espesyal yo, epi li te bay enstriksyon sou kouman pou yo anseye timoun yo siyifikasyon yo.

Eksplikasyon sa a yo te pran plas nan tout kou nòmal nan jounen an.

Ou gen opòtinite pou w fè zanmi ak Bondye nan devlopman espiyityèl pitit ou yo. Entèraksyon chak jou ou yo ap sèvi kòm yon opòtinite pou w' pataje leson lafwa avèk pitit ou. Kesyon pitit ou a pral louvri opòtinite pou w' pataje sou lanmou Bondye a, pwòp eksperyans ou a gras Li, epi ki jan Bondye pwomèt pou l' travay nan lavi pitit ou a.

Li kapab enèvan pou w' panse ak responsablite a. Li kapab parèt tankou yon travay trè difisil, men pa enkyete w'; pwomès Bondye.

# Kisa don espiyite yo ye epi kisa yo vle di pou Sèvis kretyen an?

## *Yon nòt sou sèvi*

Pandan w'ap li Bib la èske w' ou jwenn yon pasaj konsènan ki laj kretyen yo dwe genyen anvan pou yo sèvi? Natirèlman non! Kisa ou jwenn se yon pasaj ki ban nou objektif pou n anseye timoun yo sou sèvi lòt moun ak lè yo sèvi avèk don espiyite sa yo ke Bondye bay: "Jezi t'ap devlope, li te vin gen plis lespri toujou, li t'ap ajè yon jan ki te fè ni Bondye ni lèzòm plèzi" (Lik 2:52).

Vèsè biblik sa a kominike klèman ke timoun yo gen anpil valè nan wayòm Bondye a kòm pi gran manm fanmi yo. Timoun ki vin kwayan yo gen yon opòtinite enkwayab pou yo fè enpak epi transfòmasyon kay kote y'ap viv la, lekòl, ak mond lan nan sèvi lòt moun, epi pa jis konsantre sou tèt yo.

Ti etid toukout sa a sou don espiyite yo te fèt ak anpil atansyon epi lapriyè pou timoun yo, 1) konnen yo se yon kreyasyon inik pou Bondye, 2) konprann ke yo gen don espesyal ak kapasite, epi yo te fèt pou yo sèvi Bondye, ak 3) ankouraje pou jwenn yon ministè nan kò kwayan yo pou yo adore avèk yo.

Se espwa otè sa a pou lidè a wè sa a kòm yon opòtinite pou sansibilize timoun ki kwè yo vin patisipe nan ministè a. Sa a kapab yon pòt pou timoun yo eksplòre travay Sentespri a nan lavi yo. Plis, eksperyans nan sèvi Bondye ak lòt moun kreye eksperyans pwisan ki pèmèt pou lafwa yo grandi epi gen matirite.

Otè sa a te koumanse sèvi nan laj 12 epi resevwa apèl nan ministè a nan sezon an pou sèvi kòm yon timoun. Nan lòt mo, sa ou investi nan eksperyans aprantisaj sa a pral gen anpil ak gwo rezilta nan lane ki gen pou vini atravè lavi yo ka fè yo grandi ak sèvi nan Wayòm Bondye a. Ou se imaj vivan Kris la ak direksyon sèvitè timoun yo ke w'ap kondwi atravè etid sa a.

## **Poukisa timoun yo ta dwe aprann sèvi Jezi?**

Bondye, Papa a, te chwazi voye Pitit Gason l' lan sou tè a kòm mwayen pou delivre limanite. Se te nan mond sa a ke Jezi te demontre sèvis pou Bondye. Malgre feblès moun ak andikap fizik, Kris la te bay yon modèl sèvis ak limanite li a pou nou pou ke nou ta kapab wè enpòtans. Timoun yo toujou ekspozè a yon kilti ki di "sèvi mwen" olye de "sèvi lòt moun." Si timoun yo kapte konsèp sa a "sèvi lòt moun" pandan yo jèn nan, y'ap gen plis chans pou yo rete ap sèvi pou tout lavi nan Wayòm Bondye a.

Yon lòt fason pou nou wè sa se ke sèvi nan ministè a ban nou yon chans pou nou mezire devlopman espiyite timoun nou yo. Youn nan fason ke nou pral wè fwi a nan lafwa yo se nan travay y'ap fè sèvis yo. Lè timoun yo rive jwenn eleman nan wo nivo nan devlopman yo y'ap kapab pataje resipwòkman ak lòt timoun parèy yo, ak granmoun yo tou. Yon kantite de otoestim kapab rive detwi nan opòtinite bay sèvis byen bonè lè yo jwenn epi dekouvri itilize don espiyite yo. Mesaj ke nou espere ou pral pataje nan kominote legliz ou a se. . . "Kite timoun yo sèvi!"

## **Poukisa li ta dwe Ebyen. . . Ki don espiyite ou genyen? ti liv elèv yo ak lòt resous yo itilize?**

Si w'ap tann timoun yo "jwenn li" lè sa a ou dwe sèvi ak bon materyèl yo. Ti liv sa a te fèt pou timoun ki gen laj elemantè pou yo panse osijè de kilès yo ye "nan Kris la" ak konbyen plèzi sa genyen lè w'ap sèvi Bondye ak lòt moun ak don inik espiyite yo, pasyon yo oswa dezi nan kè yo, kapasite yo, pèsonalite moun yo, ak eksperyans yo. Sa a yo se tout fason ke Bondye prepare pèp li a pou sèvis. Konsa, sèvi ak ti liv la epi pran plezi ak li. Ou dwe kreyatif, epi fè sa anpil nan yon tan pataj jan ou kapab.

### **Yon Pawòl Sou don espiyite yo**

Nan etid sa a ou pral entwodwi timoun ki nan laj elemantè yo konsèp don espiyite. Nou te enkli nan fen gid sa a yon don espiyite yo yon egzamen brèf pou itilize avèk timoun yo. Epitou, gen plizyè envantè don espiyite yo ki disponib nan Piblikatè kretyen yo. Fè atansyon pou w pa sèvi ak youn ki twò long ki kapab fè timoun yo dekouraje. Itilize envantè ki senp epi pèmèt yo wè ke don espiyite yo se pa règ oswa limit nan ministè. . . yo te senpleman youn nan senk bagay yo ki fè yo inik.

Konsa, nan lòt mo, anseye sou don espiyite yo men pa "sichaje" sou yo. Ede timoun yo konprann ke Bondye te fè tout pati yo de kimoun yo ye nan li nan lòd pou yo sèvi l' ak lòt moun atravè don espiyite yo.

Sonje ke tout kwayan gen pou pipiti yon don espiyite, epi don espiyite sa a se pa menm bagay ak fwi Lespri Bondye a ki idantifye nan Galat 5:22-23. Kèk don espiyite ki fè pati lis la pral bay jiska 20 kalite don diferan ki mansyone la. Gen kèk k'ap gen lis de 8-9. Nou te mete 12 ki sanble pi byen adapte pou timoun yo. Sa ta yon bon lide pou ou pou w li 1 Korentyen 12, 1 Korentyen 14, ak Women 12:6-8 jan ou koumanse prepare a.

### **Pasaj bibliik osijè de sèvi Jezi:**

Li pasaj sa yo pandan w'ap prepare w la. Apre sa, li yo ak timoun yo tou.

- |                   |                 |                    |
|-------------------|-----------------|--------------------|
| - Efezyen 2:10    | - Sòm 139:14-16 | - 1 Korentyen 12:1 |
| - 1 Korent 12:4-7 | - Women 12:6-8  | - Matye 25:23      |

Ou pral bezwen yon tablo blan ak chifon sèch pou efase avèk makè oswa fèy papye tablo afich pou diskisyon nan ti liv la nan paj 2 ak 3. Kolekte Bib pou timoun yo sèvi epi gen lèt yo koupe deyò bwat katon oswa tablo afich ki eple F.Ò.M.

## Egzamen brèf sou Don espiyèl yo

Li chak deklarasyon. Kroche deklarasyon sa yo ki dekrive ou pi byen an.

4. Si ou gen sèlman 1 ✓ nan yon kategori don espiyèl, lè sa a, sa se pa pwobableman yon bagay ki pi byen adapte avèk ou.
5. Si ou gen 2 ✓ nan yon kategori don espiyèl, lè sa a, pètèt yon bagay ou ta dwe tcheke pou wè si li adapte avèk ou.
6. Si ou gen 3 oswa 4 ✓ nan yon kategori don espiyèl, lè sa a, li gen plis chans yon don espiyèl pou ou. Pale ak yon moun ki gen eksperyans ou fè konfyans pou ede ou lapriyè pou gid Bondye pou lè w'ap itilize don espiyèl sa a.

### Jesyon / Òganizasyon

- ☐ Mwen renmen fè lis ak òganize bagay sa yo pou mwen ak lòt moun
- ☐ Mwen bon nan etabli ak jwenn objektif
- ☐ Mwen renmen planifye yon travay epi wè li akonpli
- ☐ Mwen ka konte sou moun pou m' gen bagay yo fèt

### Akonpayman

- ☐ Mwen akeyi lòt moun nenpòt kote mwen ye
- ☐ Mwen ankouraje lòt moun patisipe kòm yon pati nan Legliz la
- ☐ Mwen renmen antoure ak lòt moun, sa ban m' enèji, Mwen rejwi espesyalman nan adore Bondye ak lòt moun
- ☐ Mwen prezante moun yo youn ak lòt, ankouraje yo vin bon zanmi nan Seyè a

### Bèje / Gid

- ☐ Mwen kapab santi ki jan Bondye vle sèvi ak yon lòt moun epi fè moun sa a konnen
- ☐ Mwen bay zanmi m' yo lòd pou yo bay tout yo menm nan Jezi
- ☐ Mwen brav nan ankouraje lòt moun sèvi Jezi
- ☐ Mwen rekonèt kijan Bondye ka sèvi ak moun diferan pou avanse wayòm li an

### Evanjelizasyon

- ☐ Mwen gen yon dezi fò pou tout moun konnen ak renmen Jezi kòm sovè
- ☐ Mwen renmen pale ak lòt moun osijè de Jezi
- ☐ Mwen kapab pataje lafwa mwen ak antouraj mwen nenpòt kote mwen ye
- ☐ Mwen prese pou m' pataje istwa Sali mwen ak lòt moun

### Disènman

- ☐ Mwen vrèman vle obeyi Bondye ak chwa ke mwen te fè yo
- ☐ Mwen lapriyè, regilyèman mande Bondye pou l' ede m' fè bon chwa
- ☐ Mwen renmen li Bib mwen pou ede m' konnen sa Bondye vle pou mwen
- ☐ Mwen rekonèt, avèk èd Bondye a, diferans ki genyen ant byen ak mal



## **Bay / Jesyon**

- ☐ Mwen pran swen osijè de sa a yo nan bezwen epi eseye jwenn fason pou ede
- ☐ Mwen bay Bondye ak lòt moun sa m' genyen ak kè kontan
- ☐ Mwen panse ke li enpòtan pou m' bay Bondye
- ☐ Mwen te konnen pou jenerozite m' nan bay nan tan mwen, kapasite mwen yo, epi lajan m' pou  
Legliz la

## **Ospitalite**

- ☐ Mwen prèske pa janm rankontre yon moun ke mwen pa ka pale
- ☐ Mwen wè moun kòm bon zanmi epi vle fè yo santi yo byen
- ☐ Mwen renmen jwenn fason pou ede lòt moun santi lanmou Bondye a
- ☐ Mwen renmen vizite malad oswa prizonnye yo oswa moun ki nan bezwen bay èd ak konfò

## **Konesans**

- ☐ Mwen fasilman sonje ak aprann nan Bib la
- ☐ Mwen renmen etidye Labib
- ☐ Mwen menm mwen pa pè poze kesyon nan lòd pou m' konprann ansèyman Bondye a
- ☐ Mwen renmen pale ak lòt moun sou sa Bondye anseye

## **Lidèchip**

- ☐ Moun souvan vin jwenn mwen pou ba yo èd
- ☐ Zanmi m' yo gade sou mwen epi vle fè menm bagay mwen fè
- ☐ Lòt moun respekte mwen epi koute mwen lè m'ap pale
- ☐ Si mwen nan yon gwoup san yon lidè, mwen pral gen plis chans pran plas la

## **Mizèrikòd / Konpasyon**

- ☐ Mwen byen vit rekonèt lè yon lòt moun ap souffri
- ☐ Mwen ankouraje moun k'ap dekouraje
- ☐ Sa fè m' fè mal lè m' wè yon lòt moun ap souffri oswa nan doulè
- ☐ Mwen fòtman santi m' oblije ede lè lòt moun nan soufrans

## **Èd / Sèvis**

- ☐ Mwen renmen obsève nan pwojè sèvis ak pranpa ladan l'
- ☐ Mwen panse ke ede lòt moun se yon bon fason pou pase tan lib
- ☐ Mwen ta abandone kèk bagay ke mwen vle nan lòd pou m' ede yon lòt moun
- ☐ Se mwen menm ki prèske toujou premye volontè k'ap ede nan legliz la, kay la, oswa lekòl la

## **Ansèyman**

- ☐ Mwen vrèman vle lòt moun yo aprann de Pawòl Bondye a
- ☐ Mwen renmen jwenn fason pou m' kominike verite nan Bib la pou lòt moun ka konprann li
- ☐ Moun pafwa di m' mwen se yon bon pwofesè, espesyalman ak ti sè m' ak frè m' yo
- ☐ Mwen panse fè yon bon kantite tan ap anseye yon istwa ki nan Bib la oubyen fè yon demonstrasyon pou timoun ki pi piti yo

Èske w' te konnen ke Sentespri a kapab fè nou kado diferan fason nan diferan moman nan lavi nou? Sa a se vre. . . toujou koute Li. . . Li sèlman ta renmen ou fè yon bagay tou nèf!